



Telecamere IP serie RH



Manuale APP IoVedo.RH

Come creare un account

Come effettuare il collegamento via Internet da cellulare/tablet



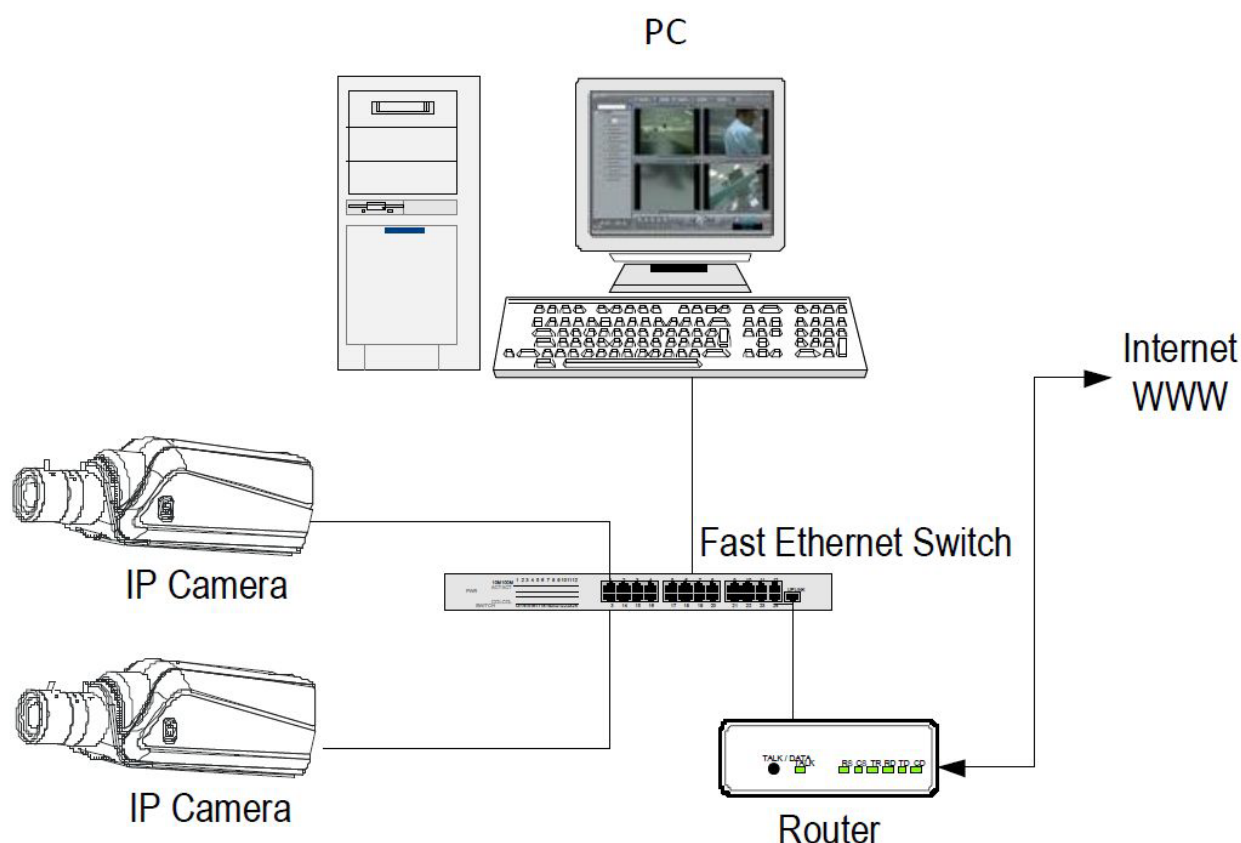
Contenuto del manuale

Le telecamere IP DSE serie RH consentono di accedere facilmente via web utilizzando il server cloud P2P gratuito e l'APP DSE IoVedo.RH. Grazie al server cloud non è necessario IP statico, né configurazione delle porte del router per collegarsi via web. In questo manuale si spiega come utilizzare l'APP IoVedo.RH

Accedere da web in modo diretto, senza server cloud

Prima di analizzare il funzionamento del server cloud P2P conviene dare alcuni cenni su come ci si può collegare a un'apparecchiatura attraverso Internet senza usare alcun server, ma chiamando direttamente il proprio indirizzo IP su Internet. E' una modalità oggi utilizzata raramente perché molto più complessa del collegamento che potrai eseguire attraverso l'utilizzo del nostro server cloud P2P.

Un impianto di telecamere IP e eventualmente NVR è posto in genere all'interno di una rete LAN collegata a Internet tramite un router come nel seguente schema



Se utilizzi un PC interno alla rete, gli indirizzi delle telecamere (in genere del tipo 192.168.XXX.XXX) sono direttamente raggiungibili. Se invece desideri stabilire la connessione attraverso Internet, utilizzando un PC posto in altra sede, gli indirizzi interni della tua rete non saranno più raggiungibili direttamente, in quanto l'unico indirizzo IP visibile dal web sarà quello che il tuo router avrà dal suo lato WAN ossia verso il mondo esterno di Internet. Questo indirizzo è assegnato dal provider (ISP).



Se vuoi collegarti da Internet direttamente al tuo indirizzo IP è consigliabile ottenere dal provider un indirizzo fisso che si mantenga inalterato ad ogni connessione. Se non vi è la possibilità è necessario ricorrere a servizi DDNS.

Per conoscere l'indirizzo IP Internet che è assegnato al tuo router puoi usare un servizio online come www.mio-ip.it

Non è tuttavia sufficiente digitare nel browser l'indirizzo IP del router lato wan per poterti collegare al tuo dispositivo. Il router infatti funge da filtro e lascia cadere ogni chiamata esterna a cui non sia prima corrisposta una chiamata dall'interno della rete. Per poterti collegare con successo è perciò necessario inserire all'interno del router delle istruzioni di direccionamento porte che a seconda dei costruttori dei router vengono denominate NAT, PORT FORWARDING, PORT MAPPING etc.

In pratica occorre accedere alla configurazione del router e inserire le istruzioni in modo che questo diriga le chiamate in arrivo dall'esterno, verso l'indirizzo IP interno del dispositivo.

Il direccionamento si effettua solo per le porte di comunicazione che vengono utilizzate dal dispositivo e che troverai nella configurazione di rete. Vedi il manuale dell'apparecchiatura per maggiori informazioni.

Puoi consultare il manuale del router per avere istruzioni su come eseguire la mappatura delle porte.

Come avrai capito l'accesso via web puntando direttamente al proprio indirizzo IP comporta diverse complessità perché richiede un indirizzo IP statico, o un DDNS, e anche la configurazione opportuna del router.

Puoi evitare queste problematiche utilizzando il **server cloud P2P incluso con la nostra APP IoVedo.RH** come descritto di seguito.

Accesso da web con server cloud P2P

L'accesso via web diretto, descritto nel capitolo precedente, può presentare diverse complessità per l'utente finale. Innanzitutto occorre ottenere dal provider Internet un indirizzo IP statico, cosa non sempre possibile e a volte costosa. In secondo luogo bisogna intervenire nella configurazione del router che può essere complicata e a volte anche non accessibile.

Fortunatamente il dispositivo serie RH che hai acquistato dispone di un server cloud P2P gratuito in rete che ti consente di accedere facilmente al tuo dispositivo attraverso il web, senza bisogno di possedere un IP statico e senza configurare il router.

Il cloud ti permette anche di collegarti a dispositivi collegati a Internet con un router 4G, cosa impossibile in modalità diretta.

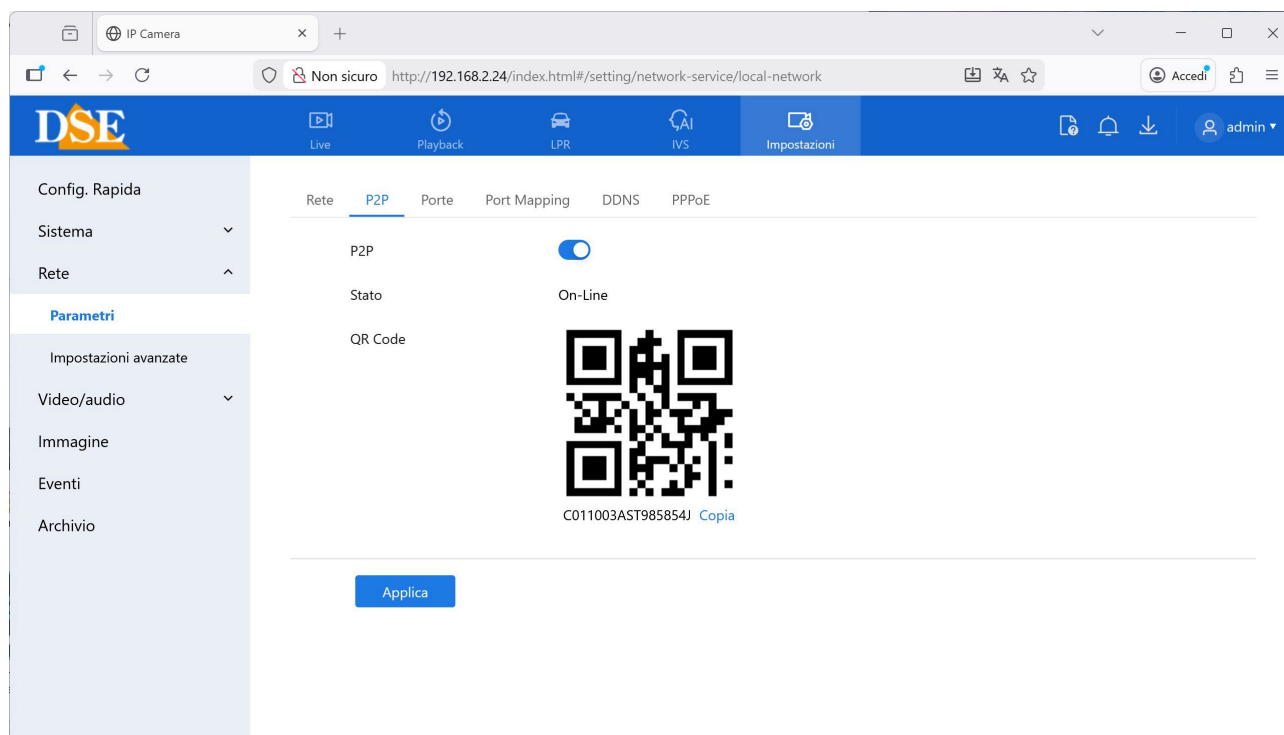
Nei capitoli che seguono ti spieghiamo come usare il server cloud e collegarti via Internet con il cellulare.

Controlla i dati del dispositivo

Per usare il collegamento con P2P ti occorre come prima cosa conoscere il numero di serie del tuo dispositivo.

TROVA IL NUMERO DI SERIE DELLA TELECAMERA

Il dispositivo serie RH che hai acquistato è già registrato nel server cloud ed è contraddistinto da un numero di serie (S/N) univoco. Trovi il seriale del dispositivo collegandoti con il browser, come mostrato nel manuale di installazione, nella sezione IMPOSTAZIONI | RETE | P2P



In questa scheda trovi il **seriale del dispositivo, in forma di QRCode**, con sotto il valore alfanumerico. Questo è il QR code che userai per caricare la telecamera nell'app.

VERIFICA LO STATO ONLINE

Sopra il QR code, verifica che il **selettore P2P sia abilitato** e che lo **stato sia ONLINE**.

Lo stato online indica che la telecamera vede internet e si è collegata correttamente al nostro server. Invece, se lo stato risulta OFFLINE, la telecamera non dialoga correttamente con Internet. In questo caso non proseguire, provando a usare l'app, perché non potrà funzionare. Controlla invece la connessione della telecamera alla rete e le sue impostazioni di rete, fino a che lo stato della telecamera risulti ONLINE.



RICORDA LA PASSWORD DELLA TELECAMERA

Per potere usare una telecamera localmente, ti occorre conoscere il nome utente e la password per accedervi, che digiterai nel browser, quando accedi da computer. Queste credenziali ti serviranno anche per caricare il tuo dispositivo nell'app IoVedo.RH, in modo da prevenire accessi non autorizzati.

Le credenziali di fabbrica dei nostri prodotti RH sono:

TELECAMERE

Utente **admin** PW **123456**

Nota che questi sono i settaggi di fabbrica del prodotto nuovo e, dopo averli modificati, dovrai utilizzare le credenziali che avrai personalizzato.

Ti conviene impostare la tua password personale nel dispositivo prima di caricarlo nell'app.

Verifica che password di accesso funzioni bene accedendo col browser.

Scarica l'app e carica il dispositivo

Sebbene si possa anche utilizzare l'app IoVedo.RH su rete interna locale, aggiungendo i dispositivi con il loro indirizzo IP di rete LAN, conviene e **caricare i dispositivi con il loro numero seriale**, in modo da poterli raggiungere anche via Internet, quando si è fuori.

Inoltre, sebbene sia possibile usare l'app anche senza creare un account nel server cloud, conviene registrarsi per poter ricevere le notifiche push e usare altre funzioni avanzate.

Come prima cosa cerca e scarica da Google Play o App Store l'app: **IoVedo.RH**



Nella versione per iOS o Android, a seconda del tuo cellulare.

E' un app completamente gratuita, senza pubblicità, e supporta tutti i nostri dispositivi la cui sigla inizia con RH

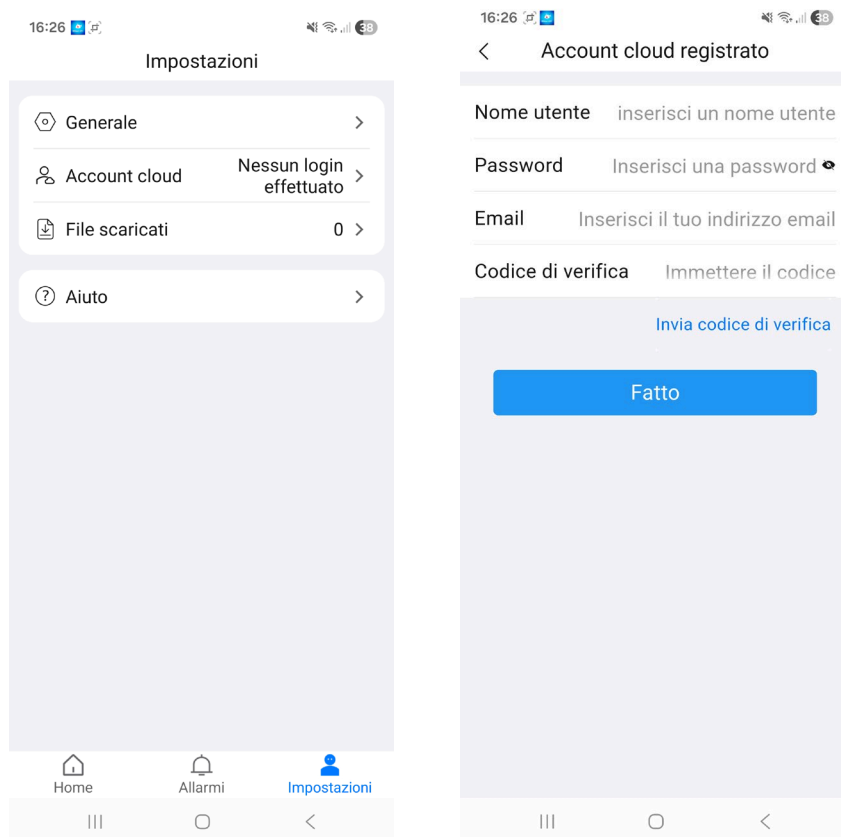
REGISTRATI AL CLOUD CON IL CELLULARE

Registrandoti con l'app, crei nel server cloud un tuo spazio personale dove potrai caricare tutti i dispositivi che possiedi e che acquisterai in futuro.

Per registrarti devi essere in grado di leggere la tua mail perché ti verrà inviato un codice di conferma.

Per registrarti premi le icone seguenti

IMPOSTAZIONI | ACCOUNT CLOUD



Ora esegui i passi seguenti per registrarti:

- 1 Scegli un tuo nome utente e una password
- 2 Inserisci un tuo email valido nella riga E-mail
- 3 Premi il tasto INVIA CODICE DI VERIFICA per inviare il codice di conferma al tuo email
- 4 Controlla la tua email e digita il codice che ti è stato inviato nella casella del CODICE DI VERIFICA.
- 5 Premi FATTO per completare. Ora puoi loggarti con le tue credenziali

NON CREARE MAI PIU' DI UN ACCOUNT

ATTENZIONE – Se hai diversi prodotti RH, non devi realizzare più di un account. Puoi aggiungere più dispositivi al tuo account.

Se hai diversi dispositivi mobili, ad esempio un telefonino e un tablet, non devi creare più di un account, ma solo installare l'app su ogni dispositivo e accedere con le stesse credenziali da ogni dispositivo.

Anche se vuoi concedere accesso al dispositivo a altre persone, ad esempio i tuoi familiari, non devi registrare un nuovo account per ognuno. Ti basta scaricare l'app su ogni cellulare e effettuare il login con le stesse tue credenziali.

In ultimo, anche se cambi telefonino non devi registrare un nuovo account, ma solo installare



l'app e accedere con le tue credenziali abituali.

In pratica, qualsiasi cosa succeda, non devi mai creare un nuovo account, ma sempre utilizzare quello che hai registrato al primo accesso. Se hai scordato la password, puoi recuperarla.

QUALI DISPOSITIVI PUOI CARICARE NEL CLOUD?

Tutte le nostre telecamere IP serie RH dispongono di un codice per poter essere caricati sul tuo account nel cloud. Se hai molte telecamere le puoi caricare tutte nell'app, una dopo l'altra, per gestirle tutte insieme.

ATTENZIONE - Un dispositivo può essere caricato su un solo account, per ragioni di sicurezza. Se altre persone devono accedere al dispositivo basta che utilizzino la tua password di accesso sul loro cellulare. Se per qualche motivo devi condividere un dispositivo fra più account diversi, è disponibile una procedura di condivisione.

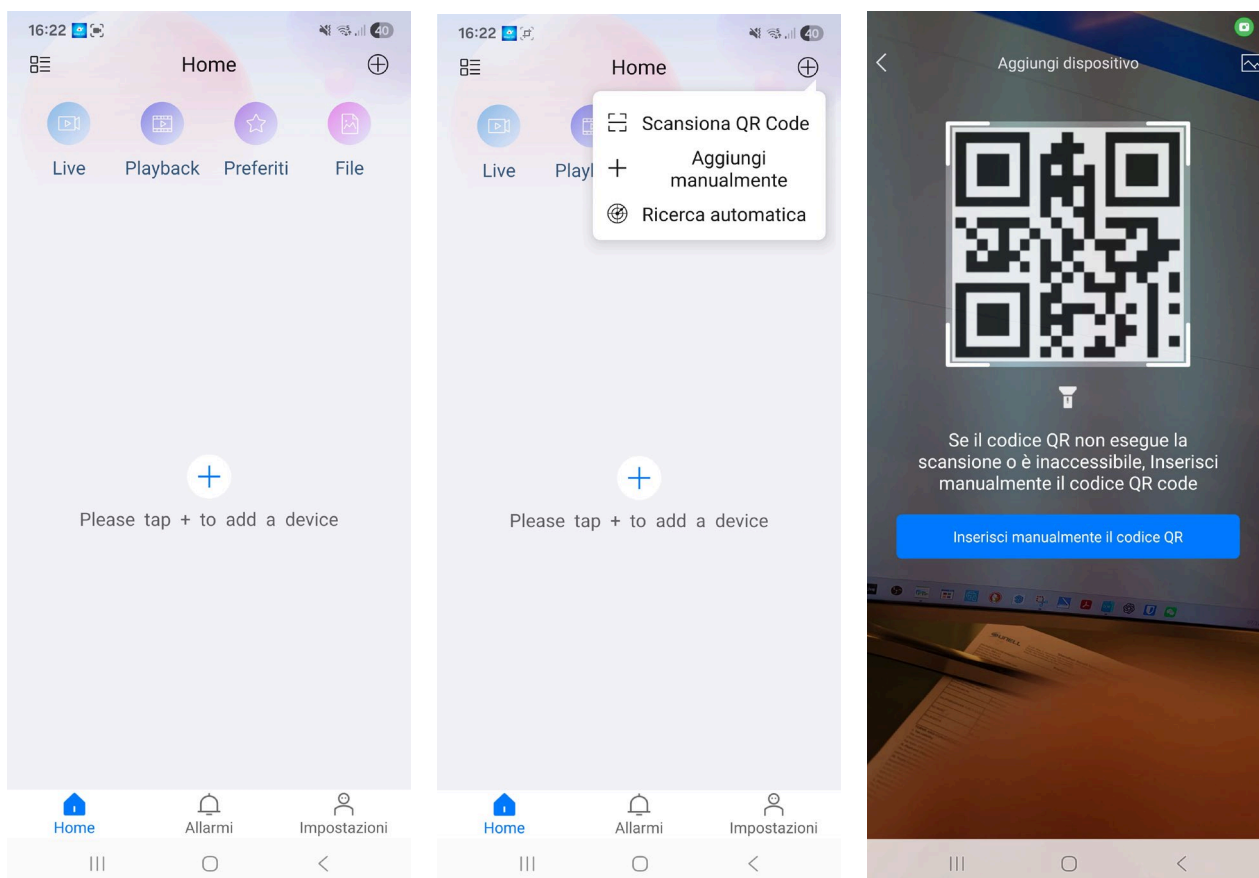
Se hai caricato un dispositivo sul tuo account e vuoi caricarlo su un account diverso devi eliminarlo dal primo account in Gestione Dispositivi.

CARICA I TUOI DISPOSITIVI CON LA SCANSIONE DEL QR CODE

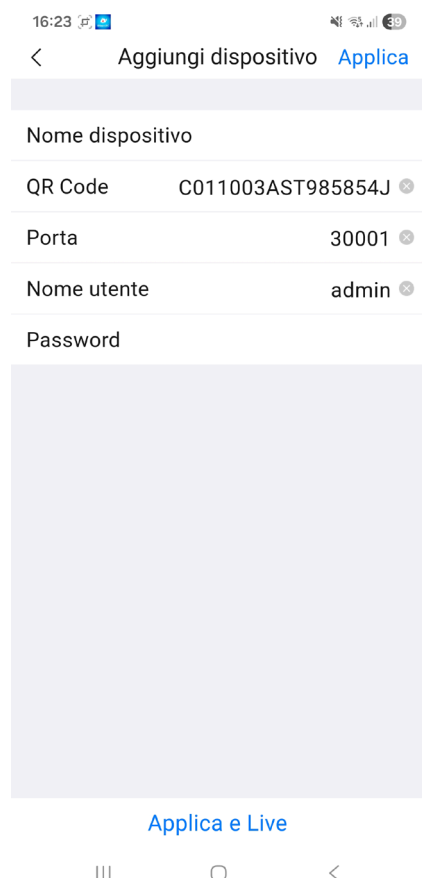
Ora che ti sei registrato puoi accedere con le tue credenziali alla tua nuova area personale. La prima cosa che devi fare è caricare i tuoi dispositivi.

Segui i passi seguenti per caricare il tuo dispositivo sul cloud con il cellulare

- 1 – Premi il pulsante + per aggiungere il dispositivo
- 2 – Scegli la prima opzione SCANSIONE QR CODE
- 3 – Scansione in QR code che appare nel browser alla pagina RETE | P2P



Il codice QR contiene il seriale del tuo dispositivo, un numero di 13 cifre. In alternativa, invece di scansionare il QR code, puoi usare il pulsante Inserisci manualmente il QR code e inserire il seriale manualmente. Se hai fotografato il codice qr, puoi anche cercarlo nella galleria, col pulsante in alto a destra.



16:23

< Aggiungi dispositivo [Applica](#)

Nome dispositivo

QR Code C011003AST985854J

Porta 30001

Nome utente admin

Password

[Applica e Live](#)

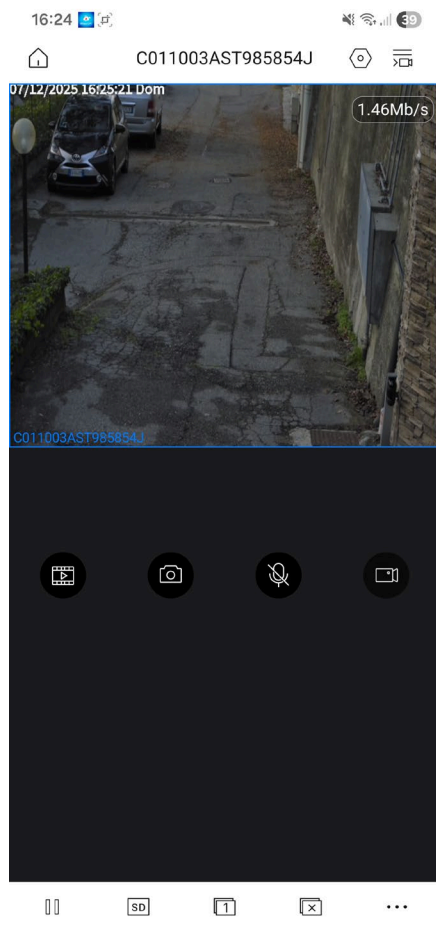
Nella pagina seguente trovi i dati di collegamento della telecamera.

QR CODE – Il seriale del dispositivo è il risultato della scansione del qr code e identifica la telecamera

PORTA – E' la porta di comunicazione che l'app usa per la telecamera. Non modificare il valore di fabbrica 30001.

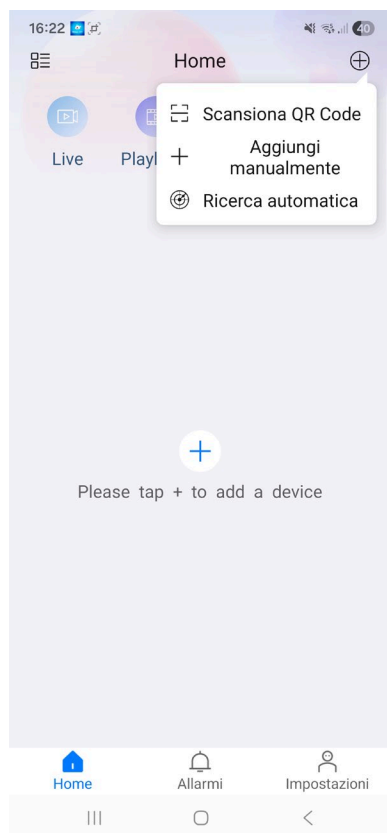
NOME UTENTE E PASSWORD – Inserisci le credenziali di accesso all'app, quelle che usi per accedere col browser (di fabbrica: admin|123456)

Infine premi APPLICA E LIVE per caricare il dispositivo nel tuo account e attivare la visione live. Ricorda che quando premi APPLICA, l'app ricerca l'apparecchiatura in rete, attraverso Internet, e pertanto essa deve essere online per poter completare la registrazione. Diversamente riscontrerai un errore.



CARICA I TUOI DISPOSITIVI IN ALTRI MODI

Esistono anche altri modi, oltre al Serial Number (QR CODE), per caricare un'apparecchiatura nel tuo account IoVedo.

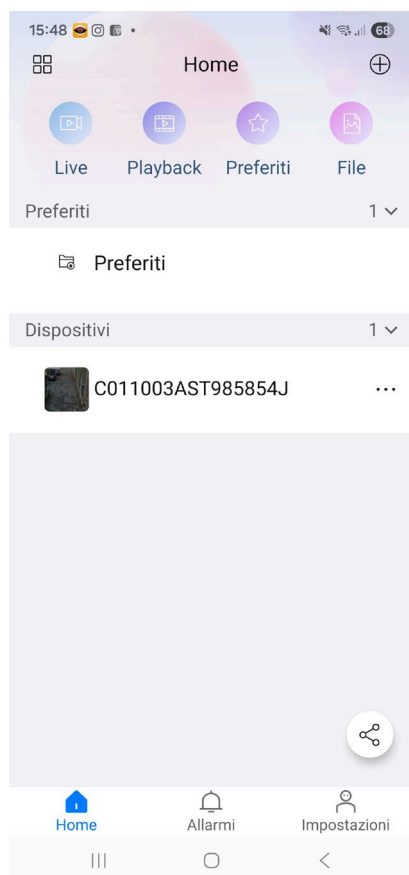


AGGIUNGI MANUALMENTE – Questa modalità ti può essere utile se vuoi collegarti al dispositivo all'interno della rete locale, digitando direttamente il suo indirizzo IP LAN. Puoi anche inserire l'IP del tuo router, lato Internet, oppure un dominio DDNS, per collegarti via Internet in modo diretto, senza usare il server cloud. Ricorda che per usare questo tipo di collegamenti via web occorre anche mappare le porte del router.

RICERCA AUTOMATICA - Ti consente di cercare le telecamere compatibili collegate alla tua rete. Questa ricerca in LAN serve solo per l'accesso locale in quanto **non ti consente di salvare il dispositivo nel cloud** e accedere via Internet. Puoi usare questa opzione di ricerca in rete per una verifica rapida dell'apparecchiatura in locale, senza legarla ad alcun account.

Visione live

Una volta che hai caricato il tuo dispositivo, telecamera o NVR, nell'app, puoi collegarti da cellulare attraverso Internet. Nella schermata principale trovi le telecamere che hai caricato con il loro codice seriale.



In alto si trovano 4 pulsanti:

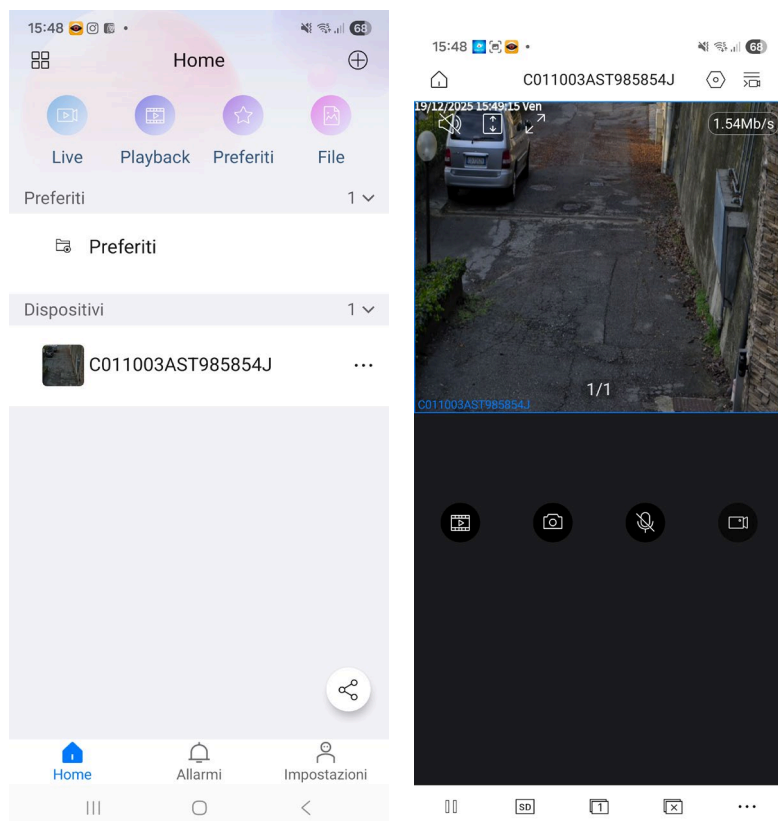
LIVE – Visione in tempo reale

PLAYBACK – Riproduzione dei file registrati nella SD card della telecamera

PREFERITI – Richiamo rapido dei dispositivi preferiti

FILE – Gestione delle foto e video salvate nel telefono tramite l'app

Per avviare la visione LIVE basta toccare l'icona nell'elenco dei dispositivi.



A B C D

A – Passa al playback dei video registrati

B – Scatta una foto dell'immagine live e la salva nel telefono

C – Attiva il dialogo bidirezionale

D – Registra il video live



A B C D E

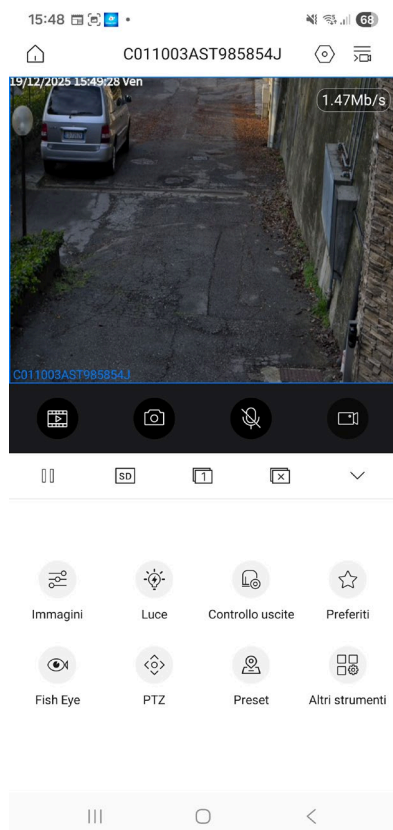
A – Pausa la riproduzione del video

B – Passa dallo streaming principale HD a quello secondario SD, più leggero, a bassa risoluzione

C – Modifica la suddivisione del monitor in 1,4,9,16 quadranti

D – Termina la riproduzione video

E – Apre comandi aggiuntivi



Solo alcuni di questi comandi sono utilizzati dalle telecamere LPR

IMMAGINI – Controlla la regolazione luminosità

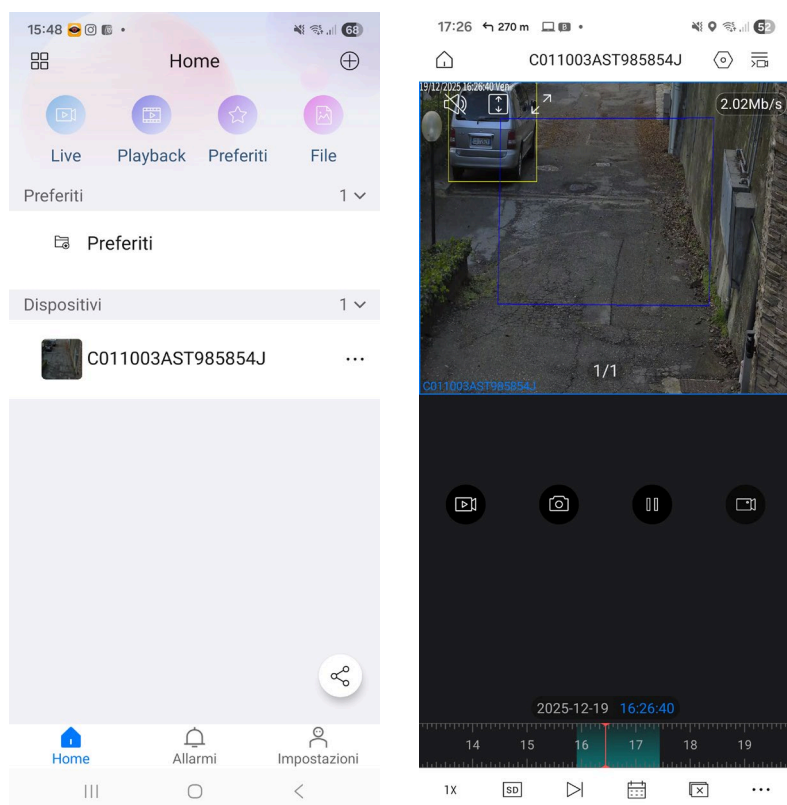
CONTROLLO USCITE – Permette di attivare manualmente le 2 uscite relè a bordo camera

PREFERITI – Aggiunge la telecamera alla cartella dei dispositivi preferiti

PTZ – Permette il controllo remoto dello zoom e

Playback

Se hai installato una SD card nella telecamera e hai attivato la registrazione nelle impostazioni di ARCHIVIO, puoi riprodurre le registrazioni da remoto usando il pulsante PLAYBACK.



Il playback si controlla muovendo la timeline in basso nello schermo che mostra la registrazione presente nella memoria del dispositivo in base alla fascia oraria.

Sopra la timeline è riportata la data di calendario che puoi modificare a piacere per rivedere i giorni precedenti cliccando l'icona calendario.

Configurazione dei dispositivi

Con l'app IoVedo.RH si possono configurare a distanza numerose impostazioni dei dispositivi remoti. Si accede nella voce menu CONFIGURAZIONE



Impostazioni dell'app

Esistono delle opzioni generali che regolano il funzionamento dell'app

